

Octopus Open 830/930

Octophon Open 20

Bedienungsanleitung



Deutsche
Telekom



Wie verwenden Sie diese Anleitung ?

Sie besitzen jetzt ein digitales Telefon Octophon Open 20. Die Alphatastatur, das Display und die Icons zur Benutzerführung zeichnen sich durch ihre hohe Ergonomie und ihren großen Benutzungskomfort aus.

• Aktionen



Abheben.



Auflegen.



Beschreibung einer Aktion oder eines Kontexts.

• Display

Müller Martin

Teilanzeige des Displays.

• Frei programmierbare Tasten und Icons



Leitungstaste.



Mit einer Taste verbundenes Icon.



Fest programmierte Taste (Funktion wird durch Icon symbolisiert).

• Tastatur



Zifferntastatur.



Alphatastatur.



Spezifische Tasten der Zifferntastatur.

• Audio-Tasten



Lauthören.



Freisprechen.



Einstellung "minus".



Einstellung "plus".

• Weitere programmierte Tasten



Programmierte Taste.



Taste MENÜ.

• Weitere verwendete Symbole



Andere Alternative zur Aktionsfolge.



Wichtige Informationen.

Diesen Symbolen können kleine Icons oder Text hinzugefügt werden. Alle Standardcodes oder persönlich gewählten Funktionscodes sind in der Kennzifferntabelle aufgeführt.

Die in diesem Handbuch beschriebenen und mit einem Sternchen (*) versehenen Funktionen stehen nur in bestimmten Software-Versionen zur Verfügung.

Inhaltsverzeichnis

Entdecken Sie Ihr Telefon S.4

1.

Erste Schritte. S.6

Abfrage der Rufnummer und des Namens. Telefonieren und Entgegennehmen eines Anrufs. Initialisieren des Sprachspeichers. Abfragen Ihres Sprachspeichers. Einstellen Ihres Telefons: Tonruf und Display-Kontrast. Programmieren der Direktruftasten. Anbringen der Beschriftungen der frei programmierbaren Tasten.

2.

Ihre Anrufe. S.9

Telefonieren. Entgegennehmen eines Anrufs. Anruf Ihres Gesprächspartners über seinen Namen. Anruf über Ihre individuellen Kurzwahlziele. Wahlwiederholung. Anforderung eines automatischen Rückrufs, wenn Ihr interner Gesprächspartner besetzt ist.

3.

Bei bestehender Verbindung S.11

Senden in MFV. Anruf eines zweiten Gesprächspartners. Einen zweiten Anruf annehmen. Wechsel von einem Gesprächspartner zum anderen (Makeln). Verbinden des Gesprächs an eine andere Nebenstelle. Gleichzeitiges Gespräch mit 2 Gesprächspartnern. Eine Rufnummer speichern.

4.

Individuelle Telefoneinstellungen S.13

Programmieren der individuellen Kurzwahl. Persönliches Gestalten Ihrer Begrüßung. Der persönliche Assistent: Eine einzige Nummer, um Sie zu erreichen. Ändern Ihres persönlichen Passworts.

5.

In Kontakt bleiben. S.15

Umleiten Ihrer Anrufe auf Ihren Sprachspeicher. Abfragen Ihres Sprachspeichers bei Ihrer Rückkehr. Umleiten Ihrer Anrufe zu einem anderen Telefon. Löschen aller Rufumleitungen bei Ihrer Rückkehr. Aktivieren/Deaktivieren des persönlichen Assistenten.

6.

Teamfunktionen S.17

Heranholen eines Anrufs. Antwort auf den zentralen Tonruf. Filtern der Anrufe für "Chef/Sekretärinnen"-Gruppen. Senden einer Kopie einer eingegangenen Nachricht.

CE-Konformität. S.19

Entdecken Sie Ihr Telefon



Zu Ihrer Information oder zur Änderung Ihrer Programmierung.



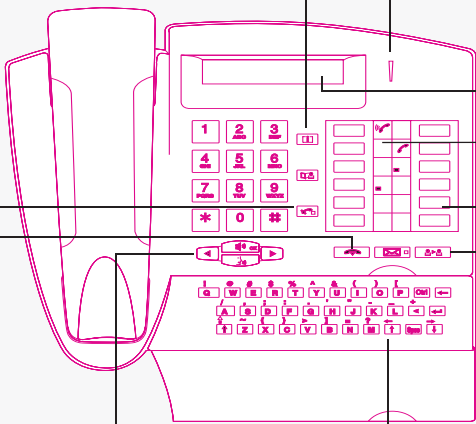
Anruf über Ihre individuellen Kurzwahlziele

Die **LED** zeigt an, dass Nachrichten vorliegen.

Taste 'Mikro' damit Ihr Gesprächspartner Sie nicht mehr hört.

Gegensprechen:
Annehmen eines Anrufs ohne Abheben des Hörers.

Taste 'Auflegen'
Zum Beenden eines Anrufs oder zum Abbrechen einer Programmierung.



■ Audiotasten

Lautsprecher:
Lauthören eines Gesprächs

Verringern der Lautstärke des Lautsprechers oder des Hörers



Erhöhen der Lautstärke des Lautsprechers oder des Hörers

Freisprechen:

Anrufen eines Gesprächspartners oder Beantworten eines Anrufs ohne Abheben des Hörers

■ Alphatastatur

Diese durch eine Abdeckung geschützte Tastatur ermöglicht das Anrufen über die Namenwahl, die Inanspruchnahme der Nachrichtendienste und die Programmierung. Sie verfügen über ein selbstklebendes **'Memo'**-Etikett, das Sie unter die Abdeckung kleben können.

Display

Zeigt auf mehreren Seiten Informationen über Ihren Gesprächspartner oder die bestehende Verbindung an.

■ Frei programmierbare Tasten und Icons

Zum Anrufen eines Gesprächspartners, zur Aktivierung eines Dienstes oder zum Management Ihrer Anrufe (siehe Kapitel 1.6 Direktruf-tasten).

Jeder dieser Tasten ist ein Icon zugeordnet:

Verbindungs-Icons:



Ankommender Anruf (blinkend).



Laufende Kommunikation.



Verbindung wird gehalten.



Gemeinsam gehaltene Verbindung.

Funktions-Icons:



Funktion aktiviert.



Nachricht liegt vor.



Leitung oder Nebenstelle belegt.

Fest programmierte Funktionstasten:



Umblättern von einer Seite des Displays zur nächsten.



Umleiten der Anrufe zu einem anderen Telefon.



Dreierkonferenz.



Wiederholung der zuletzt gewählten Nummer (WW).



Zugriff auf die verschiedenen Nachrichtendienste.



Verbinden des Gesprächs an eine andere Nebenstelle.

1

Erste Schritte

1.1 Abfrage der Rufnummer und des Namens



Diese Taste zweimal betätigen.

1.2 Telefonieren und Entgegennehmen eines Anrufs

• Telefonieren:



Abheben

ODER



Freisprechen



externe
Gespräche



Rufnummer des
Gesprächspartners
wählen

• Antworten:



Abheben

ODER



Freisprechen

1.3 Initialisieren des Sprachspeichers

Die LED blinkt



Eingeben Ihres Passworts, dann
Aufzeichnen Ihres Namens nach den
Anweisungen der Sprachführung



Das Passwort wird zum Zugang zu Ihrem Sprachspeicher und zur Sperrung Ihres Telefons verwendet.

1.4 Abfragen Ihres Sprachspeichers



Anzeige der Identität des Absenders und Durchsage der Nachrichten

Passwort



ODER



Auswählen der gewünschten eingegangenen Nachricht

die Nachricht wiederholen

1.5 Einstellen Ihres Telefons: Tonruf und Display-Kontrast



Tonruf

ODER



Kontrast

Ändern des Tonrufs durch mehrmaliges Betätigen



Auswählen der Melodie

ODER



Auswählen der Lautstärke



Bestätigen



Ändern des Kontrasts durch mehrmaliges Betätigen



Auswählen des Kontrastes



Bestätigen



1.6 Programmieren der Direktruffasten



eine
programmierte
Taste betätigen

aktueller Wert der
gewählten Taste

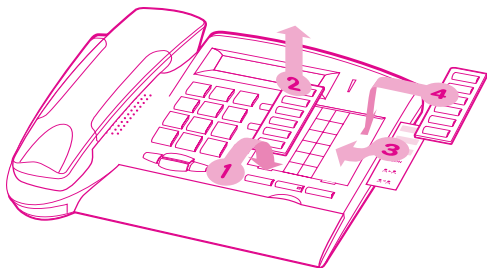
die Nummer
eingeben



Bestätigen

1.7 Anbringen der Beschriftungen der frei programmierbaren Tasten

Die bedruckten Beschriftungen, die zum Lieferumfang Ihres Telefons gehören, sind unter den frei programmierbaren Tasten anzubringen.



1. Einen Gegenstand mit flachem Ende in die Kerbe einführen (eine Kerbe pro Tastenblock).
2. Die Abdeckung hochklappen.
3. Die bedruckte Beschriftung einlegen.
4. Die Abdeckung wieder herunterklappen.

2.1 Telefonieren



Abheben

ODER



Freisprechen

ODER

Programmierte
Leitungstaste

ODER

Rufnummer
direkt
wählen

*Nach extern wählen Sie die '0'.
Zur Vermittlung wählen Sie '10'.*

2.2 Entgegennehmen eines Anrufs



Abheben

ODER



Freisprechen

2.3 Anruf Ihres Gesprächspartners über seinen Namen



**Anzeige der Identität des
Gesprächspartners im Display**



die ersten
Buchstaben des
Namens eingeben

2.4 Anruf über Ihre individuellen Kurzwahlziele



Kurzwahl



Nummer des
Ziels (0 bis 9)



Zur Programmierung Ihres individuellen Kurzwahlverzeichnis siehe Abschnitt 'Programmieren der individuellen Kurzwahl'.

2.5 Wahlwiederholung*



Auswählen
der Funktion
'WW'



eine der letzten 10
ausgegebenen Rufnummern
auswählen



Wiederholen einer
Nummer Ihrer Wahl

2.6 Anforderung eines automatischen Rückrufs, wenn Ihr interner Gesprächspartner besetzt ist

Interner
Gesprächspartner besetzt



ODER



Programmierte Taste oder Kennziffer
der Funktion **“Automatischer
Rückruf bei besetztem Apparat”**

Bei bestehender Verbindung

Bei bestehender Verbindung können Sie verschiedene Funktionen durchführen, wie einen zweiten Gesprächspartner anrufen, oder Ihren Gesprächspartner an einen anderen Apparat weiterleiten.

3.1 Senden in MFV

Bei bestehender Verbindung müssen Sie manchmal in MFV senden (zur Steuerung eines Sprachspeichers, einer automatischen Vermittlung oder eines fernabgefragten Anrufbeantworters). Die Funktion wird bei Ende der Verbindung automatisch aufgehoben.

während des Gesprächs



ODER



Programmierte Taste oder Kennziffer der Funktion
“Umschalten auf MFV-Eingabe”

Dieselbe Taste zum Löschen

3.2 Anruf eines zweiten Gesprächspartners

Anruf eines zweiten Gesprächspartners bei bestehender Verbindung.



Wählen

ODER



die ersten Buchstaben des Namens eingeben

ODER



Leitungstaste



Der erste Gesprächspartner wird in Warteposition gelegt

3.3 Einen zweiten Anruf annehmen

Bei bestehender Verbindung versucht eine zweite Person, Sie zu erreichen.

Müller Martin

der Name oder die Nummer des Anrufenden blinkt 3 Sekunden lang



Betätigen der Leitungstaste, deren Symbol blinkt



Der erste Gesprächspartner wird in Warteposition gelegt

3.4 Wechsel von einem Gesprächspartner zum anderen (Makeln)

Bei bestehender Verbindung wird ein zweiter Gesprächspartner in Warteposition gelegt. Um das Gespräch mit ihm wiederaufzunehmen.



Der erste Gesprächspartner wird in Warteposition gelegt

Betätigen der Leitungstaste, deren Symbol blinkt

3.5 Verbinden des Gesprächs an eine andere Nebenstelle

Weiterleitung Ihres Gesprächspartners an einen anderen Apparat bei bestehender Verbindung.



Nummer des Zielapparats



Transfer



3.6 Gleichzeitiges Gespräch mit 2 Gesprächspartnern

Bei bestehender Verbindung mit einem Gesprächspartner befindet sich ein zweiter in Warteposition.



Dreierkonferenz



Beenden der Konferenz und Wiederaufnahme des Gesprächs mit Ihrem ersten Gesprächspartner



Beenden sämtlicher Gespräche

3.7 Eine Rufnummer speichern*

Um während eines Gesprächs die angezeigte Rufnummer in das eigene Kurzwahlverzeichnis zu übernehmen.



Kurzwahlrufnummer aus dem Kurzwahlverzeichnis auswählen

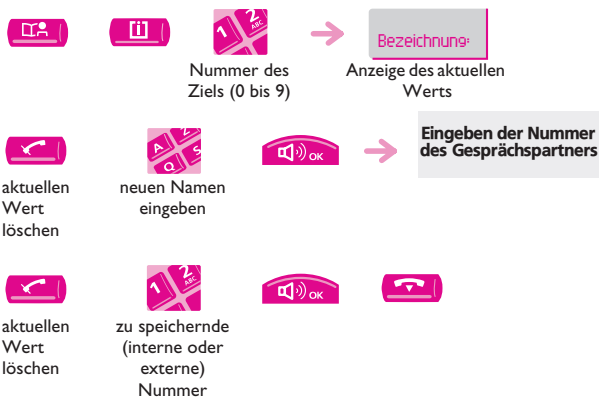


Namen Ihres Gesprächspartners eingeben



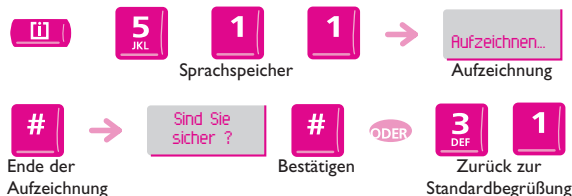
Bestätigen (2 Mal)

4.1 Programmieren der individuellen Kurzwahl



4.2 Persönliches Gestalten Ihrer Begrüßung

Sie können die Standardbegrüßung des Sprachspeichers durch eine persönliche Begrüßung ersetzen. Es ist auch möglich die Standardansage mit Ihrem persönlichen Namen zu versehen.



4.3 Der persönliche Assistent: Eine einzige Nummer, um Sie zu erreichen



persönlicher Assistent



Rufumleitungstyp wählen



Eingabe einer internen Rufnummer

UND/ODER



Eingabe einer externen Rufnummer

UND/ODER



Eingabe der Rufnummer Ihres GSM-Handys oder Ihres DECT-Handsets

UND/ODER



Aktivieren / Deaktivieren der Verbindung zur Vermittlung

4.4 Ändern Ihres persönlichen Passworts

Das Passwort wird zum Zugang zu Ihrem Sprachspeicher und zur Sperrung Ihres Telefons verwendet. Das Passwort ist 1515, solange Ihr Sprachspeicher nicht initialisiert wurde.



Optionen



Passwort



altes Passwort (4 Ziffern)



neues Passwort (4 Ziffern)



Bestätigen

Durch den integrierten Sprachspeicher und den persönlichen Assistenten gehen keine Anrufe mehr verloren.

5.1 Umleiten Ihrer Anrufe auf Ihren Sprachspeicher



5.2 Abfragen Ihres Sprachspeichers bei Ihrer Rückkehr

Die LED Ihres Telefons zeigt an, dass Nachrichten vorliegen.



Anzeige der Anzahl neuer und alter Nachrichten

Passwort



Durchsagen der Nachrichten



ODER

die Nachricht wiederholen



Löschen der Nachricht

ODER



Zurückrufen des Absenders der Nachricht

ODER



ODER



ODER



Optionen

Auswählen der gewünschten eingegangenen Nachricht

die Nachricht kopieren

5.3 Umleiten Ihrer Anrufe zu einem anderen Telefon



Umleiten



Nummer des
Zielapparats



5.4 Löschen aller Rufumleitungen bei Ihrer Rückkehr



ODER

Einen anderen
Umleitungstyp
programmieren

5.5 Aktivieren/Deaktivieren des persönlichen Assistenten



Anzeige des Zustands des
persönlichen Assistenten

persönlicher
Assistent



zum Aktivieren
des persönlichen
Assistenten



ODER



zum Deaktivieren
des persönlichen
Assistenten



Bestätigen

6.1 Heranholen eines Anrufs



ODER



programmierte Taste oder
Kennziffer der Funktion
'Heranholen des Rufes'

Nummer des
Telefons, das
klingelt

6.2 Antwort auf den zentralen Tonruf

Heranholen des zentralen Tonrufs bei Abwesenheit der Vermittlung:

zentraler Tonruf



programmierte Taste
'zentraler Tonruf'

6.3 Filtern der Anrufe für 'Chef/Sekretärinnen'-Gruppen



Ihre Anrufe werden von einer
gewählten Person (Sekretärin
usw.) gefiltert



programmierte Taste
" Ch/Sek"

Dieselbe Taste
zum Löschen

6.4 Senden einer Kopie einer eingegangenen Nachricht



Anzeige der Anzahl neuer und
alter Nachrichten

1



Passwort

1

5

JKL

ODER

4

GHI

die zu kopierende Nachricht
auswählen

6

MNO

die Nachricht
kopieren



Nummer
des
Zielapparats

ODER



Name des
Ziels

#

Bestätigen

1

ein Ziel
hinzufügen

ODER

2

ABC

Speichern eines
Kommentars

ODER

3

DEF

die Nachricht
abschicken

CE-Konformität

Konformitätserklärung

Dieses Gerät erfüllt die Anforderungen der EU-Richtlinie:
1999/5/EG Richtlinie über Funkanlagen und Telekommunikationsendeinrichtungen
und die gegenseitige Anerkennung ihrer Konformität.

Die Konformität mit der o. a. Richtlinie wird durch das CE-Zeichen auf dem Gerät bestätigt.

Die Konformitätserklärung kann unter folgender Adresse eingesehen werden:

Deutsche Telekom AG
Geschäftsbereich Endgeräte
CE-Testlab Steinfurt
Sonnenschein 38
48565 Steinfurt
Tel: 02551 10 612
Mail: testlab-steinfurt@telekom.de



3EH 21029 DTAA Ausg.01